



# BOSTIK H970 PANELTACK

## LIJMSYSTEEM VOOR NPI HPL

### INSTALLATION INSTRUCTION

#### VOORDELEN

- Betrouwbare blinde bevestigingsmethode
- Eenvoudige en snelle montage
- Optimale spanningsverdeling
- Mogelijkheid om dunnere panelen te gebruiken
- Niet boren in panelen
- Vermijdt thermische bruggen
- Besparing op onderhoud

#### PRODUCT

**Bostik Paneltack** is een vochtuithardende elastische lijm op basis van hybridetechnologie.

**Bostik Paneltack** is oplosmiddel- en isocyaanvrij.

**Bostik Paneltack** is EC1+ gecertificeerd.

#### TOEPASSINGEN

Verlijming van NPI HPL panelen voor:

- Gevelbekleding buiten en binnen
- Dakranden
- Plafonds, luifels en wandbekledingspanelen in veranda's
- Borstweringen

NPI HPL panelen en stroken zijn multifunctioneel en hebben een hoogwaardige uitstraling en unieke eigenschappen. HPL staat voor "High Pressure Laminate" en wordt vervaardigd in een proces waarbij hars en kraftpapier onder hoge druk en hoge temperatuur samen worden geperst. Het resultaat is een zeer sterk materiaal met een hoge dichtheid. De panelen en stroken worden gekenmerkt door hun uitstekende weerbestendigheid, hoge veerkracht en onderhoudsgemak. De toplaag is versterkt met UV-bestendig acryl dat een hoge kras- en slagvastheid biedt. De panelen en stroken hebben aan beide zijden dezelfde afwerking en kunnen dus aan beide zijden worden gebruikt! Dit betekent dat ze bijna overal gebruikt kunnen worden, zowel binnen als buiten.

**Standaard maten:** 250, 300, 400, 1300 x 3050 mm

**Dikte:** 6 mm

Reaction to Fire: B-s1,d0

Voor meer info: <https://www.npibv.eu/dakafwerking/hpl-platen>

#### EIGENSCHAPPEN PANELTACK LIJMSYSTEEM

- Duurzaam en zeer elastisch met optimale spanningsverdeling.
- Geschikt voor het verlijmen van grotere panelen.
- Uitstekende mechanische sterkte en vermogen om trillingen te absorberen zoals veroorzaakt door wind of verkeer.
- Goede vocht- en weersbestendigheid
- Eenvoudige en snelle montage
- Optimale voorbehandeling van de NPI HPL panelen met de unieke Primer Paneltack
- Gecertificeerd onder ETA 22-0675



#### BOSTIK LIJMSYSTEEM

Het lijmsysteem bestaat uit

- H970 Paneltack                      hoog elastische lijm
- Primer SX Black                      primer voor houten draagconstructie
- Primer Paneltack                      voorbehandeling lijmzijde paneel
- Primer Paneltack (transparant) of Prep G Plus (zwart)                      Primer voor metalen draagconstructie
- Solvent 300                      voor reinigen metalen draagconstructie bij toepassing van Prep G Plus.
- Foam Tape 12 x 3 mm                      voor de initiële hechting van de panelen en als afstandhouder voor de ideale lijmril met een dikte van 3mm.

#### INFORMATIE VOOR DE CONSTRUCTEUR

Voor constructieberekeningen wordt geadviseerd de rekenwaarden volgens deze tabel te gebruiken

CALCULATIEWAARDEN	NPI HPL HOUT	ALUMINIUM
Primer Draagconstructie	Primer SX Black	Primer Paneltack of Prep G Plus
Voorbehandeling paneel	Primer Paneltack	Primer Paneltack
Calc. waarde afschuifkracht N/mm <sup>2</sup>	0,16	0,16
Calc. Value treksterkte N/mm <sup>2</sup>	0,34	0,34
Max. verplaatsing paneel mm	4,3	4,3

Voor constructieberekeningen conform de Richtlijn (BRL 4101/7) is rekening gehouden met een veiligheidsfactor 4 voor de treksterkte en een veiligheidsfactor 10 voor de afschuifsterkte. De breedte van een lijmril is ca. 13 mm.

## GEWICHT VAN DE PANELEN

De belasting als gevolg van het gewicht van de gevelpanelen hoeft niet meegenomen te worden in de berekeningen, omdat deze belasting gemakkelijk kan worden opgevangen door het lijmsysteem.

## WINDBELASTING

Raadpleeg EN 1991-1-4 (Eurocode 1) en nationale bijlagen. Hoewel voor normale toepassingen gemakkelijk kan worden voldaan aan eisen voor windbelasting, adviseren we om lokale aangemelde instanties en/of ingenieurs te raadplegen.

## MAXIMALE PANEELAFMETINGEN

Bostik H970 Paneltack is zeer elastisch. Hierdoor kunnen eventuele vervormingen van de panelen worden opgevangen in de lijmlaag. Bij het monteren van de panelen moet rekening worden gehouden met een maximaal optredende vervorming van 2,5 mm/m<sup>1</sup>. Volgens de richtlijn BRL 4101/7 mag de maximale vervorming, die in de praktijk nog kan worden opgenomen door het standaard Paneltack systeem niet groter zijn dan 4,3 mm. Dit betekent dat onder normale omstandigheden een maximale paneeldiagonaal van 3440 mm kan worden verlijmd.

## DRAAGCONSTRUCTIE: AFMETINGEN EN AFSTANDEN

De minimale breedte van de profielen in de draagconstructie is afhankelijk van de functie van de profielen:

		Hout	Aluminium
I.	profiel voor voegen	95 mm	100 mm
II.	eind- en tussenprofielen	45 mm	40 mm

Zie ook gedetailleerde tekeningen. Minimale dikte van de (houten) stijlen 28 mm. De afstanden tussen de profielen zoals aangegeven door de fabrikant van de panelen. Voor NPI HPL betekent dit:

AFSTAND (hoh) BIJ VERTICALE TOEPASSINGEN	NPI HPL
Paneeldikte	6mm
2 draagprofielen	470mm
3 draagprofielen	600mm

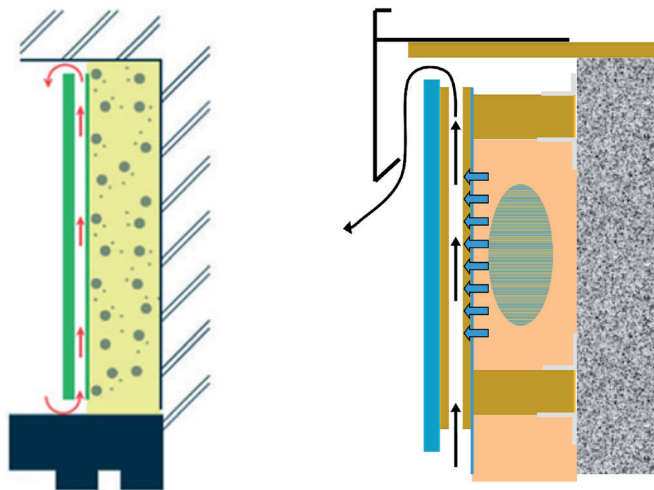
AFSTAND (hoh) BIJ HORIZONTALE TOEPASSINGEN	NPI HPL
Paneeldikte	6mm
2 draagprofielen	350mm
3 draagprofielen	400mm

## OPMERKINGEN

Houdt altijd rekening met de windbelasting en lokale bouwvoorschriften. Zie de technische documentatie op <https://www.npibv.eu/dakafwerking/hpl-platen>

## DRAAGCONSTRUCTIE: VENTILATIE

De regels of -profielen mogen alleen verticaal worden gemonteerd. Achter de panelen moet er een open geventileerde spouw van minstens 20 mm zijn. Aan de onder- en bovenzijde van de gevel dient de opening minimaal 50 cm<sup>2</sup>/m<sup>1</sup> te zijn voor aanzuig- en uitblaasopeningen. Voor horizontale toepassingen worden de latten of profielen bij voorkeur loodrecht op de gevel toegepast om over de korte zijde te ventileren.



## DRAAGCONSTRUCTIE: MATERIAALKEUZE

**Geslacht hout:** Vierzijdig gladgeschaafde, schone, droge, stof- en vetvrije houtsoorten (vuren, meranti enz.). Houtsoorten moeten voldoende duurzaam zijn voor bouwconstructies volgens lokale richtlijnen. Het maximale vochtgehalte van het hout is 18%. Het hout kan verduurzamingsmiddelen bevatten op basis van zouten, zink en koper zoals Wolman zouten. Raadpleeg Bostik in geval van twijfel.

**Geslacht metaal:** Droog en glad (gegalvaniseerd) staal of (geanodiseerd) aluminium. Deze metalen moeten roestvrij zijn en na bevestiging moeten ze voldoen aan de relevante normen. Ook geëmailleerde metalen zijn geschikt, hiervoor kunnen echter andere gebruiksvoorschriften gelden. Raadpleeg Bostik hierover.

**Lakken:** Een beperkt aantal lakken die door middel van spuiten worden aangebracht, zijn geschikt voor verlijming met het Bostik Paneltack systeem. Raadpleeg Bostik hierover.

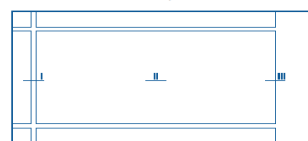
## MINIMALE VOEGBREEDTE

Een minimale voegbreedte van 8mm wordt aanbevolen.

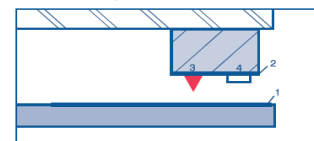
## RANDAFSTANDEN

Een maximale afstand van 50 mm tussen de rand van het paneel en de kern van de aan te brengen lijmril moet worden gerespecteerd.

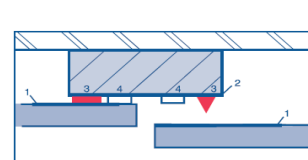
I. Gevel/wand (vooraanzicht)



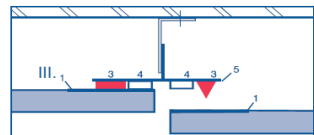
III. Eindstijl hout



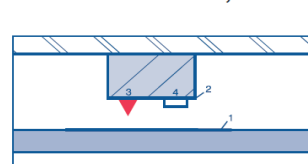
I. Stijl voegaansluiting hout



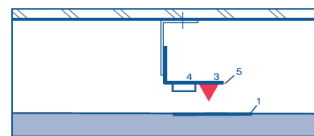
I. Stijl voegaansluiting Aluminium



II. Tussen/middenstijl hout



II. Tussen/middenstijl aluminium



- 1) Voorbehandeling achterzijde paneel
- 2) Voorbehandeling houten draagconstructie
- 3) Paneltack lijm
- 4) Foamtape
- 5) Voorbehandeling aluminium draagconstructie

## VERBRUIKSINDICATIE PER 100 M2 GEVELPANEEL

Producten	aantal	standaard verpakking
FoamTape	12	25 meter rol
Paneltack	50	290 ml koker
Paneltack	25	600 ml worst
Primer Paneltack (paneel)	3	500 ml blik
Primer SX Black (hout)	3	1000 ml blik
Primer Paneltack (metaal, aluminium, transparant)	3	500 ml blik
Prep G Plus (aluminium, zwart)	2	1000 ml blik
Solvent 300 (aluminium igv Prep G Plus)	2	1000 ml blik

## CONDITIES VOOR TOEPASSING

De gevelpanelen kunnen binnen (in een fabriek) of op de bouwplaats worden verlijmd. De volgende voorwaarden zijn van toepassing:

- Niet voorbehandelen of lijmen bij regen.
- Niet voorbehandelen of lijmen bij zeer hoge luchtvochtigheid zoals dichte mist.
- Voorkom condensatie op zowel de panelen als de draagconstructie: de ondergrondtemperatuur moet 3°C boven het dauwpunt liggen.
- Aanbrengen tussen +5°C en +35°C
- Wacht in geval van prefabricage 24 uur voor het transport van de vers verlijmd elementen om overmatige spanning op de lijmril die nog aan het uitharden is te vermijden.

## CONDITIES VOORAFGAAND AAN DE VERLIJMING

Voorkom kromtrekken van de panelen onder invloed van vocht of onjuiste opslag.

Opslag en zagen van panelen volgens de instructies van de fabrikant.

## VERWERKINGSINSTRUCTIE

### 1. VOORBEHANDELING VAN DE DRAAGCONSTRUCTIE

De draagconstructie moet voor of na montage daarvan worden geprimerd. De primer kan zowel binnen als buiten worden aangebracht. Gebruik Primer SX Black voor hout en Primer Paneltack voor metaal of aluminium. Gebruik voor aluminium in het geval een zwarte afwerking de combinatie van Solvent 300 en Prep G Plus. Eén (doorlopende en gesloten) laag primer is voldoende. Primerresten mogen niet hergebruikt worden. Vermijd vervuiling van de draagconstructie met stof en vet na het aanbrengen van de primers.

#### Houten draagconstructie:

Schud het ongeopende blik Primer SX Black goed voor gebruik en giet de primer in een schone verfbak. Gebruik de speciale applicatieset met de rollers. Breng voldoende primer aan op het hechtoppervlak in een doorlopende en gesloten laag of film. Na het aanbrengen is de minimale droogtijd 60 minuten. Behandel niet meer oppervlakten dan binnen 24 uur kunnen worden verlijmd.



#### Metalen of aluminium draagconstructie, transparante primer:

Breng Primer Paneltack rechtstreeks uit het blik aan op een schone, pluis- en pigmentvrije doek of tissuepapier. Wrijf de dragers stevig in met de in de primer gedrenkte doek. Minimale droogtijd na het aanbrengen 10 minuten. Vervang de doeken regelmatig door nieuwe. Behandel niet meer oppervlak dan binnen 6 uur kan worden verlijmd.

#### Aluminium draagconstructie, zwarte primer:

Breng Solvent 300 rechtstreeks uit het blik aan op een schone, pluisen pigmentvrije doek of tissue papier. Wrijf de steunen stevig in met de in reiniger gedrenkte doek. Minimale droogtijd na het aanbrengen 15 minuten. Vervang de doeken regelmatig door nieuwe.



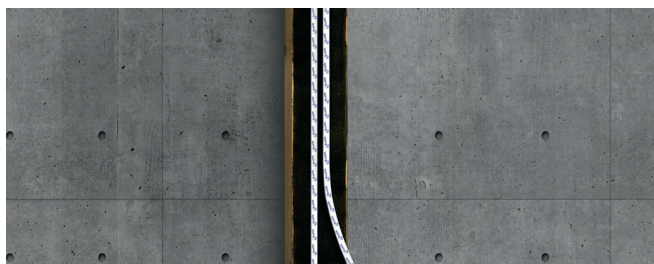
Schud het ongeopende blik Prep G Plus goed voor gebruik en giet de benodigde hoeveelheid primer in een schoon verfbakje. Gebruik de speciale applicatieset met de rollers. Breng voldoende primer aan op het hechtoppervlak in één doorlopende en gesloten laag of film. Na het aanbrengen is de minimale droogtijd 30 minuten. Behandel niet meer oppervlak dan binnen 24 uur kan worden verlijmd.

### 2. VOORBEHANDELING GEVELPANEEL

Behandel niet meer oppervlak dan binnen 6 uur kan worden verlijmd. Gebruik Primer Paneltack op een schone, pluis- en pigmentvrije doek of tissue papier om de lijmszijde van het paneel voor te behandelen. Wrijf het paneel stevig in over de volledige lengte en in breedtes van min. 10-15 cm (daar waar de lijmril en Foamtape moeten komen). Min. droogtijd 10 minuten.

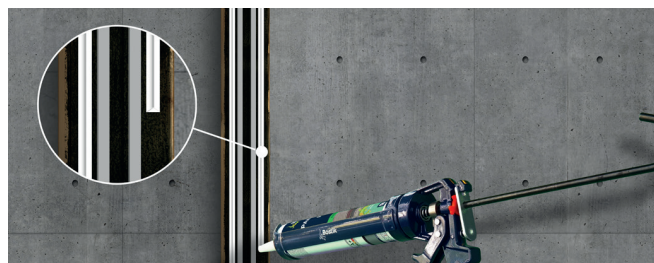
### 3. AANBRENGEN FOAMTAPE

Nadat de primers en reinigers droog zijn, breng je de Foamtape uitsluitend verticaal en ononderbroken aan op de draagconstructie. Druk de Foamtape aan en snijd af met een scherp mes. Houd voor de juiste positionering en lengte van de tape ook rekening met de dimensies en functie van de ondersteunende stijlen, de afmetingen van de NPI HPL en de vereiste tussenruimte voor de Paneltack. Verwijder de beschermlaag niet direct na het aanbrengen van de tape.



### 4. AANBRENGEN PANELTACK MET SPECIALE V-TUIT

Breng Paneltack alleen verticaal en ononderbroken aan, nadat de Foamtape is aangebracht. Gebruik handmatige, elektrische of pneumatische pistolen. Breng met de speciale nozzle een driehoekige lijmril aan met een hoogte van ongeveer 9 mm. Snijd desgewenst de spuitmond diagonaal af op de plaats van de V-vormige inkeping, zodat je de applicator schuin kunt houden.





5. PLAATSEN NPI HPL

Verwijder de bescherm laag van de Foamtape. De NPI HPL moet binnen tien minuten na het aanbrengen van de lijm worden geplaatst. Positioneer de gevelplaat door deze voorzichtig aan te drukken en zo nodig bij te stellen. Correctie is nog mogelijk totdat de plaat de Foamtape raakt. Gebruik voor een goede positionering van de plaat afstandhouders, steunblokjes of een horizontale positioneringslat. Gebruik eventueel een glasdrager om de grip te verbeteren. Als het paneel goed gepositioneerd is, moet het voorzichtig en zonder al te veel kracht uit te oefenen op een klein oppervlak worden aangedrukt, zodat de FoamTape volledig contact maakt met de achterkant van het paneel. Voorkom daarbij samendrukken van de Foamtape. Correctie is nu niet meer mogelijk. Bij gebruik voor plafond- of luifeltoepassingen kan de Foamtape normaal gesproken de panelen ondersteunen, maar het is aan te raden om tijdelijke ondersteuning te gebruiken. Daarbij moet samendrukking van de FoamTape worden vermeden.



6. REINIGING

Verwijder verse primer- of lijmresten op de panelen met Liquid 1. Gebruik een schone, pluïsvrije en pigmentvrije doek of tissue papier. Gebruik nooit primer om lijmresten te verwijderen. Er kan niet worden gegarandeerd dat er geen zichtbare vlekken achterblijven op de panelen na vervuiling van het oppervlak met primer of lijm, dus het wordt ten zeerste aangeraden om zo schoon mogelijk te werken.

TECHNISCHE GEGEVENS

PANELTACK		
Toepassingstemperatuur	+5°C tot +35°C	
Basis	Hybride	
Dichtheid	ISO 1183-1	1,51 g/ml
Rek bij breuk	DIN 53504 S2	200%
Vorstbestendigheid tijdens transport	tot -15°C	
Shore A hardheid	DIN 53505 3 sec	50
Huidvorming	@ +23°C/50% RH	15 min
Temperatuurbestendigheid	-40°C tot +90°C	
Treksterkte	DIN 53504 S2	2,50 N/mm²
Artikelnummer 290ml	30614252	
EAN code	8713572167102	
Artikelnummer 600ml	30614257	
EAN code	8713572027239	
Kleur	grijs	
Verpakt in doos per	12	

SPECIALE V-TUIT

Bij elk patroon Paneltack wordt een speciale v-tuit geleverd. Deze brengt een driehoekige lijmril van 9 mm breed en 9 mm hoog aan. Dit mondstuk voorkomt luchtinsluiting en onnodig lijmverlies.

PRIMER SX BLACK	
Droge stof gehalte	circa 65%
Dichtheid	1,03 g/ml
Vlampunt	< 21°C
Droogtijd	60 minuten (20°C/RH 50%)
Artikelnummer	30023350
EAN code	8713572600203
Kleur	zwart
Verpakking	blik 1000ml
Aantal blikken per doos	6

PRIMER PANELTACK	
Droge stof gehalte	17%
Dichtheid	0,76 g/ml
Vlampunt	9°C
Droogtijd	ca. 10 min
Artikelnummer	30022111
EAN code	8713572602016
Kleur	transparant
Verpakking	blik 500ml
Aantal blikken in doos	6

SOLVENT 300	
Basis	ester/katone/aliphatics
Viscositeit	Vloeistof
Dichtheid	0,9 g/cm³
Voornaamste bestanddeel	ethyl acetaat
Artikelnummer	30590601
EAN code	4008373109838
Verpakking blik	1000ml

PREP G PLUS	
Dichtheid	ca. 0,95 g/ml
Droogtijd	min. 30 minuten op aluminium
Verwerkingstemperatuur	+5°C tot +30°C
Kleur	zwart
Artikelnummer 250 ml	30602131
EAN code	8713572033247
Artikelnummer 1 l	30603148
EAN code	8713572033254
Verpakt in doos per	12 blikken

FOAMTAPE	
Dikte	3 mm
Breedte	12 mm
Foam type	fyiek crossgelinkte polyolefin
Dichtheid	ca. 60 kg/m <sup>3</sup>
Schutfolie	gesiliconiseerd papier
Druksterkte bij 10%	ca. 39 kPa
Verwerkingstemperatuur	+5 °C tot +30 °C
Afschuifsterkte	ca. 0,27 N/mm <sup>2</sup>
Treksterkte	ca. 0,27 N/mm <sup>2</sup>
Artikelnummer	30182771
EAN code	8713572030093
Kleur	zwart
Verpakking	25m rol
Aantal rollen in omdoos	20

#### AANVULLENDE INFORMATIE

De volgende publicaties zijn op aanvraag verkrijgbaar:

- Veiligheidsbladen (MSDS) via <http://bostikdsds.thewerco.com/>

**BOSTIK SMART SUPPORT**

**Smart help digital: [Bostik.com](http://Bostik.com)**  
**Smart help + 31 (0) 162 491 000**



#### Bostik Benelux B.V.

Denariusstraat 11, 4903 RC Oosterhout,  
Nederland

Telefoon: +31 (0)162 491 000

**[www.bostik.com](http://www.bostik.com)**

#### Disclaimer:

Op al onze verkopen en leveringen zijn uitsluitend onze algemene verkoop- en leveringsvoorwaarden van toepassing. Alle andere voorwaarden worden uitdrukkelijk van de hand gewezen. Alle door of namens ons verstrekte adviezen zijn louter vrijblijvend. Onze mededelingen, met inbegrip van maar niet beperkt tot aanbevelingen, schattingen, berekeningen, (cijfer)informatie en testgegevens, zijn gebaseerd op zorgvuldig onderzoek, de huidige stand van de techniek en onze deskundigheid. Getoonde verbruikscijfers zijn louter indicatief, gebaseerd op onze expertise en afhankelijk van verschillende omgevingsfactoren, inclusief maar niet beperkt tot de ondergrond. Voordat u een keuze maakt voor het product voor het beoogde gebruik en om de werking en het effect van de toepassing van het product te beoordelen, adviseren wij u altijd eerst een test uit te voeren op een testoppervlak. De technische documentatie en onze verwerkingsrichtlijnen, zoals ook gepubliceerd op onze website, moeten te allen tijde in acht worden genomen. Bij het voorbereiden en uitvoeren van de applicatie moeten de technische documentatie en verwerkingsrichtlijnen en de instructies op de productverpakking strikt worden opgevolgd. Ondergronden, zoals plaatmaterialen en draagconstructies, moeten te allen tijde voldoen aan de geldende en eventueel genoemde normen. We behouden ons te allen tijde het recht voor om de producten en/of hun formuleringen, evenals de technische documentatie en verwerkingsrichtlijnen te wijzigen. De uitvoering van het werk valt te allen tijde onder de uitsluitende verantwoordelijkheid van de applicateur. We besteden de uiterste zorg aan de betrouwbaarheid en actualiteit van onze technische documentatie en verwerkingsrichtlijnen. We aanvaarden geen aansprakelijkheid voor kennelijke fouten of onnauwkeurigheden. Wellicht ten overvloede merken we op dat zaken als toepassing, afmetingen en omstandigheden altijd in overeenstemming moeten zijn met de geldende richtlijnen.